

REKLAMAČNÍ ŽADOST

VYPLNÍ PRODÁVAJÍCÍ

PRODÁVAJÍCÍ

Razítko, podpis/datum

RAZÍTKO KONTROLU KVALITY

Datum prodeje

č. stvrzenky

datum přijetí reklamace

ÚDAJE O ZÁKAZNÍKOVÍ

NÁZEV ZBOŽÍ

DŮKLADNÝ POPIS VADY: (TYP VADY, VELIKOSTA, atd.)

OKOLNOSTI OBJEVU VADY: (Při odběru / při instalaci / během použití / jinak)

OČEKÁVÁNÍ KUPUJÍCÍHO: (DODÁVKA PŘÍSLUŠENSTVÍ / OPRAVA / VÝMĚNA ZA ZBOŽÍ BEZ ZÁVAD)

ŽADATEL NESE OBČANSKO-PRÁVNÍ ODPOVĚDNOST ZA OBSAH UVEDENÝ V REKLAMAČNÍ ŽADOSTI. VÝROBCE SI VYHRÁZUJE PRÁVO ZAMÍTNOUT REKLAMACI BEZ ROZHODNUTÍ, POKUD JSOU ÚDAJE V ŽADOSTI NEKOMPLETELNÍ, NEČITELNÉ NEBO NEJEDNOZNAČNÉ. KONEČNÉ HODNOCENÍ OPRAVNĚNOSTI REKLAMACE JE PROVÁDĚNO PODNIKOVOU KONTROLOU KVALITY PO VRÁCENÍ VÝROBKU VÝROBCI. SOUHLAS S PŘIJETÍM VRÁCENÉHO VÝROBKU SE TÝKÁ VÝHRADNĚ SORTIMENTU, KTERÝ JE UZNANÝ V RÁMCI REKLAMAČNÍHO ŘÍZENÍ, OZNAČENÝ A ZABEZPEČENÝ PŘED POŠKOZENÍM



Datum nahlášení reklamace

Razítko a podpis prodávajícího

ERKADO
TVOJE DVEŘE - TVŮJ DŮM

OBLOŽKOVÉ ZÁRUBNĚ FALCOVÉ A BEZFALCOVÉ

ZÁRUČNÍ LIST A POKYNY K MONTÁŽÍ DVEŘÍ



Před zahájením montáže je nutné se seznámit se záručními podmínkami a návodem k montáži.

ERKADO Zbigniew Kozłowski

Chwałowice 156, 37-455 Radomyśl n/Sanem

NIP 865-118-29-63

e-mail: biuro@erkado.pl

www.erkado.pl

INTERIÉROVÉ DVEŘE

tel. 15/ 838 10 57

fax 15/ 838 18 84

VCHODOVÉ DVEŘE

tel. 15/ 845 33 88

fax 15/ 845 34 05

Zastoupení pro ČR:

ERKADO CZ s.r.o.

Centrál: Průběžná 1548/90, Praha, 100 00

e-mail: info@erkado.cz, reklamace@erkado.cz

+420 244 460 824 www.erkado.cz

ZÁRUČNÍ PODMÍNKY

- ERKADO Zbigniew Kozłowski, dále zvaný RUČITEL prohlašuje, že v období a za podmínek uvedených v záručním listě má Kupující právo na bezplatné odstranění závad uznaných v rámci reklamačního řízení.
- Předmětem záruky je obložková zárubeň zhotovená z MDF desky vysoké kvality potažená povrchem dle výběru, dále zvaná VÝROBEK.
- VÝROBEK splňuje technické normy platné v Polsku a je v souladu s technickým schválením č. AT-8844/2012 vydaným Ústavem stavební techniky.
- Rozsah záruční ochrany se omezuje na území České republiky.
- Záruční doba činí 24 měsíce od data zdokumentovaného nákupu.
- Závazky RUČITELÉ se omezují na odpovědnost za fyzické skryté závady, které nejsou viditelné při nákupu a odhalené v záruční době, nahlášené do 7 dnů od data jejich odhalení.
- Zjevné vady, zvláště: množství, rozměrové a funkční, nahlášené při převzetí (avšak ne později než 7 dnů od data nákupu), pod podmínkou, že nebyly zahájeny montážní činnosti. Instalování příslušenství, upevnění montážní sady, osazení na zdi a změna konstrukčních parametrů je považována za zahájení montáže.
- Za zjevnou vadu se považuje vada, která splňuje následující kritéria:
 - Viditelná ze vzdálenosti ne menší než 1,5 m
 - Hodnocena pohybným okem v rozptýleném světle
- Subjektem příslušným k přijetí reklamace je Prodávající. Reklamační žádosti VÝROBKŮ zakoupených bezprostředně u RUČITELÉ směřujte na adresu: ERKADO Zbigniew Kozłowski, Folwark 8, Os. POM, 23-275 Gościeradów, reklamacje@erkado.pl, tel. 15 83810 57
- K čerpání záručních oprávnění je vyžadováno předložení Prodávajícímu řádně vyplněného záručního listu a nákupního dokladu
- Reklamace je posouzena do 14 (čtrnácti) dnů od data písemného přijetí žádosti. Termín posouzení je automaticky a bez oznámení prodloužen z důvodů zpoždění nebo pochybení Kupujícího.
- RUČITEL si před vydáním rozhodnutí vyhrajuje právo prohlídky ukončené vyhotovením zápisu.
- Maximální náklady na odstranění závad VÝROBKU jsou omezeny na hodnotu jeho pořízení. Náklady spojené s vrácením VÝROBKU prodejci hradí kupující.
- K odstranění závady dochází v době 30 dnů od písemného uznání oprávněnosti reklamace. Termín je prodloužen v důsledku pochybení Kupujícího, pravidelných výrobních, svátečních přestávek, nebo poruch, které nezávisí na RUČITELI. O důvodech zpoždění bude Kupující informován bezprostředně po jejich výskytu.
- Záruka nezahrnuje:
 - mechanická poškození (poškrábání, odření, atd.) vzniklá v průběhu dodávky nebo skladování,
 - chybějící povrch pod těsněním nebo v místech, která nejsou důležitá pro estetické hodnoty,
 - rozdíly v odstínech, vyplývající z přírodních zbarvení struktur dřeva, rozhodující o unikátnosti VÝROBKU,
 - opotřebení vyplývající z běžného používání,
- Kupující ztrácí záruční oprávnění za závady vzniklé nezávisle na RUČITELI, a zvláště za:
 - poškození laku nebo povrchu vzniklé v průběhu odstraňování znečištění, samolepicích pásek a jiných materiálů použitých Kupujícími,
 - zavedení konstrukčních změn nepovolených RUČITELIEM,
 - odlepování povrchu vyplývající z nesprávných provozních podmínek,
 - neopatrnost, nedbavost nebo neznatnost Kupujícího nebo osob jednajících jeho jménem,
 - důsledky chybné montáže,
 - jiné, vyplývající z použití VÝROBKU, které není v souladu s jeho určením
- Přípustné změny konstrukce bez ztráty záruky se týkají možnosti zkrácení spodku stojín.
- Záruka nevylučuje, neomezuje a neruší oprávnění Kupujícího vyplývající z ustanovení ručení za vady prodané věci.
- RUČITEL vylučuje odpovědnost z titulu ručení ve vztahu k subjektům, které získávají VÝROBEK pro účely spojené s podnikatelskou činností.
- Záruční podmínky představují nedílnou součást kupní smlouvy. V záležitostech neupravených jejími zápisů jsou uplatňovány předpisy občanského zákoníku.

URČENÍ

- VÝROBEK je určen k uzavření otvorů ve vnějších stěnách místnosti uvnitř nemovitosti s nevelkým rozdílem teplot a s relativní vlhkostí nepřekračující 50%. RUČITEL nedoporučuje montáž v místnostech s konstantně vysokou vlhkostí, např. prádelny, sauny, bazény, sklepy, garáže.
- Konstrukce a technické specifikace umožňují řádné využití pouze dveřních křidel řady Standard a Stile ve falcovém provedení.

ZÁSADY POUŽITÍ A ÚDRŽBY

- Nečistoty odstraňujte vlhkým hadříkem. Nadměrné množství vody může způsobit nezvratné zvrásnění povrchu.
- K údržbě používejte prostředky doporučené výrobcem - chemie pro domácnost. Před jejich použitím proveďte zkoušku na malé ploše nanesením prostředku a hadříkem.
- Chraňte před vlhkostí a přísůšením vodou.
- Je kategoricky zakázáno:
 - výrobek převážet, přenášet a skladovat v pozici jiné než vodorovné,
 - přechovávat ho v syrových, neventilovaných, vlhkých nebo velmi stíněných místnostech,
 - čistit a udržovat pomocí chemických prostředků, které obsahují žíraviny, brusné materiály nebo látky, které způsobují odbarvení a poškození.
 - dávkovat čisticí prostředky přímo na povrch.
- Za jakékoli vedlejší účinky použití čisticích a ošetřovacích prostředků Ručitel nezodpovídá.

PŘED MONTÁŽÍ

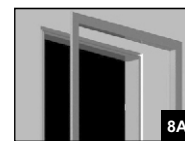
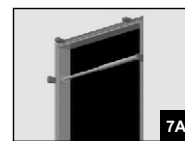
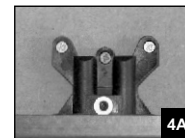
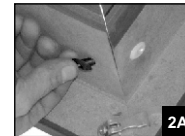
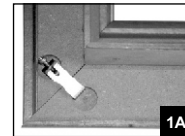
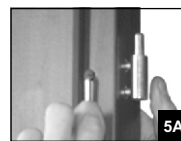
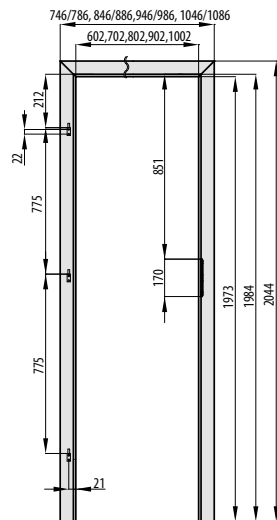
- Připravte si nástroje: šroubovák, vodováň, rozpěrky, distanční špalíky, klíny, montážní pěnu.
 - Otevřete obal, aniž byste poškodili polystyren, karton či etikety Výrobce, zkontrolujte shodnost s objednávkou a kompletnost sady.
 - Obsah balení:
 - stojny (pantová a zámková)
 - nadpraží
 - krycí lišta (3 ks)
 - montážní sada (na 3 závěsy)
- Falcová zárubeň s rozsahem nad 280 mm se skládá ze dvou dílů, a nad 400 mm se skládá ze tří dílů. Bezfalcová zárubeň s rozsahem nad 295 mm se skládá ze dvou dílů. Zkontrolujte rozměry v souladu s umístěným nákresem č. 1.
- Je doporučeno využívat kvalifikované montážní týmy.
 - Montáž systému zahajte po ukončení jiných opravárenských a stavebních prací (malování, tapetování, pokládání obkladů a podlah) v místnostech s vlhkostí nepřekračující 50 %.

MONTÁŽ

- Vybalte všechny prvky z obalu a položte je na čistý povrch, který nezpůsobí poškození na povrchu. Do okamžiku ukončení montáže není etikety Výrobce.
 - Vysuňte krycí lišty ze stojen a nadpraží.
 - Na vnitřní stranu pantové stojny bezfalcové zárubně přišroubujte kovové držáky pantů. (obr. 2BP)
 - Pantovou a zámkovou stojnu položte vodorovně rovnoběžně k sobě ve vzdálenosti odpovídající šířce nadpraží.
 - Nadpraží umístěte způsobem, který umožňuje ideální přiléhání rohů.
 - Spojte rohy pomocí kovových spojek. (obr. 1A nebo 1B)
 - Umístěte do otvorů plastové spojky a sešroubujte konstrukci kovovým šroubem. (obr. 2A, 3A nebo 2B, 3B)
 - Upevněte plastové držáky závěsů do stojny. (obr. 4A, pouze u falcové zárubně)
 - Zkontrolujte místa spojování rohů z pohledové strany.
 - Je doporučeno zabezpečit (promazat) dolní části zárubně silikonem
 - U falcové zárubně odstraňte plastové zásepky z otvorů, vložte závěs. Přes otvory pomocí imbusu utáhnout závěsy a opětovně vložte zásepky (5A).
 - Upevněte zárubeň do otvoru stěny s použitím distančních špalíků nebo rozperek upravených na výšce horních a spodních závěsů, zámku a prahu. U bezfalcové zárubně doporučujeme přikotvit zárubeň k otvoru pomocí hmoždinek $\varnothing 6$ mm a šroubu v místech, uvedených na nákrese č. Z estetických důvodů kotvení proveďte pod těsněním.
 - Zkontrolujte vodorovně a svisle, poté zkontrolujte rozměry podle zárubně, které musí být v každé výšce identické.
 - U bezfalcových dveří přišroubujte pant na dveře a pro oba typy instalujte dveřní křídlo do zárubně
 - Zkontrolujte přiléhání dveří k zárubni.
 - Sejměte křídlo.
 - Nastříkejte montážní pěnu mezi zeď a zárubeň ve výši rozperek. Ponechte být po dobu doporučenou výrobcem pěny, avšak ne kratší než 24 hodin.
 - Vsuňte krycí lišty. Nedoporučujeme jejich přilepení pomocí silikonu, kvůli případné demontáži
 - Je doporučeno zabezpečit spáru mezi podlahou a zárubní silikonem, za účelem ochrany před zvlhnutím nebo promočením (s výjimkou koberec).
 - U pantů bezfalcových zárubní je možné pomocí imbusu nastavit posun křídla: nahoru-dolů, doleva-doprava (nastavení šířky) a dopředu-dozadu (nastavení tlaku na těsnění) (obr. 1BP).
- Poznámky: U bezfalcové zárubní tloušťky 80-95mm je potřeba provést seříznutí pera krycí lišty na požadovaný rozměr.

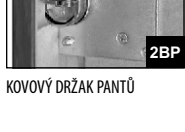
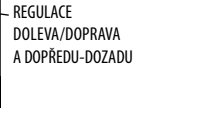
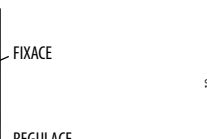
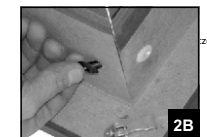
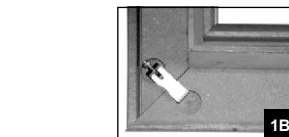
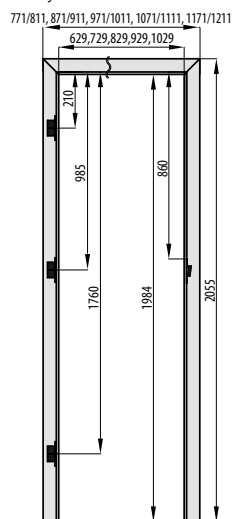
NÁKRES Č. 1 FALCOVÁ OBLOŽKOVÁ ZÁRUBEŇ

krycí lišta 6cm / 8cm



NÁKRES Č. 2 BEZFALCOVÁ OBLOŽKOVÁ ZÁRUBEŇ

krycí lišta 6cm / 8cm



SKRYTÝ PANT

REGULACE NAHORU/DOLU

FIXACE

REGULACE DOLEVA/DOPRAVA A DOPŘEDU-DOZADU

KOVOVÝ DRŽÁK PANTŮ

podlaha

Typ otevření dveří

